

# EVOLUCIÓN DE LA BANCA PRIVADA ECUATORIANA

Octubre de 2009

**Crecimiento – Confianza - Eficiencia – Solidez**





# PRINCIPALES VARIABLES FINANCIERAS

# LAS CUENTAS PRINCIPALES

- A octubre de 2009, los activos y pasivos del Sistema Bancario crecieron en 0,69% y 0,25%, respectivamente; registrando a octubre un saldo de 16.482 millones de dólares para los activos y 14.648 millones de dólares para los pasivos. El patrimonio mantuvo un ligero incremento de 0,81%, alcanzando 1.833 millones de dólares. Los ingresos acumulados hasta el mes de octubre del presente año se ubicaron en 1.642 millones de dólares y los gastos en 1.464 millones.

PRINCIPALES CUENTAS			
BANCOS	TOTAL BANCOS PRIVADOS SEP 09	TOTAL BANCOS PRIVADOS OCT 09	VARIACIÓN MENSUAL
<b>ACTIVO</b>	<b>en miles de USD</b>		
TOTAL ACTIVO	16.368.953	16.481.784	0,69%
TOTAL ACTIVO Y CONTINGENTES	19.646.916	19.696.278	0,25%
<b>PASIVO</b>			
TOTAL PASIVO	14.550.359	14.648.384	0,67%
<b>PATRIMONIO</b>	1.818.594	1.833.400	0,81%

BANCOS	TOTAL BANCOS PRIVADOS OCT 08	TOTAL BANCOS PRIVADOS OCT 09
	<b>en miles de USD</b>	
<b>INGRESOS</b>	1.760.390	1.641.901
<b>GASTOS</b>	1.455.420	1.463.834
DIFERENCIA ENTRE CUENTAS DE RESULTADOS DE INGRESOS Y GASTOS (ANTES DE IMPUESTOS)	390.530	251.097
IMPUESTOS Y PARTICIPACION A EMPLEADOS	85.560	73.030
DIFERENCIA ENTRE CUENTAS DE RESULTADOS DE INGRESOS Y GASTOS (DESPUÉS DE IMPUESTOS)	304.969	178.068

**Nota:** Los valores de ingresos y gastos representan montos acumulados hasta el mes de octubre.

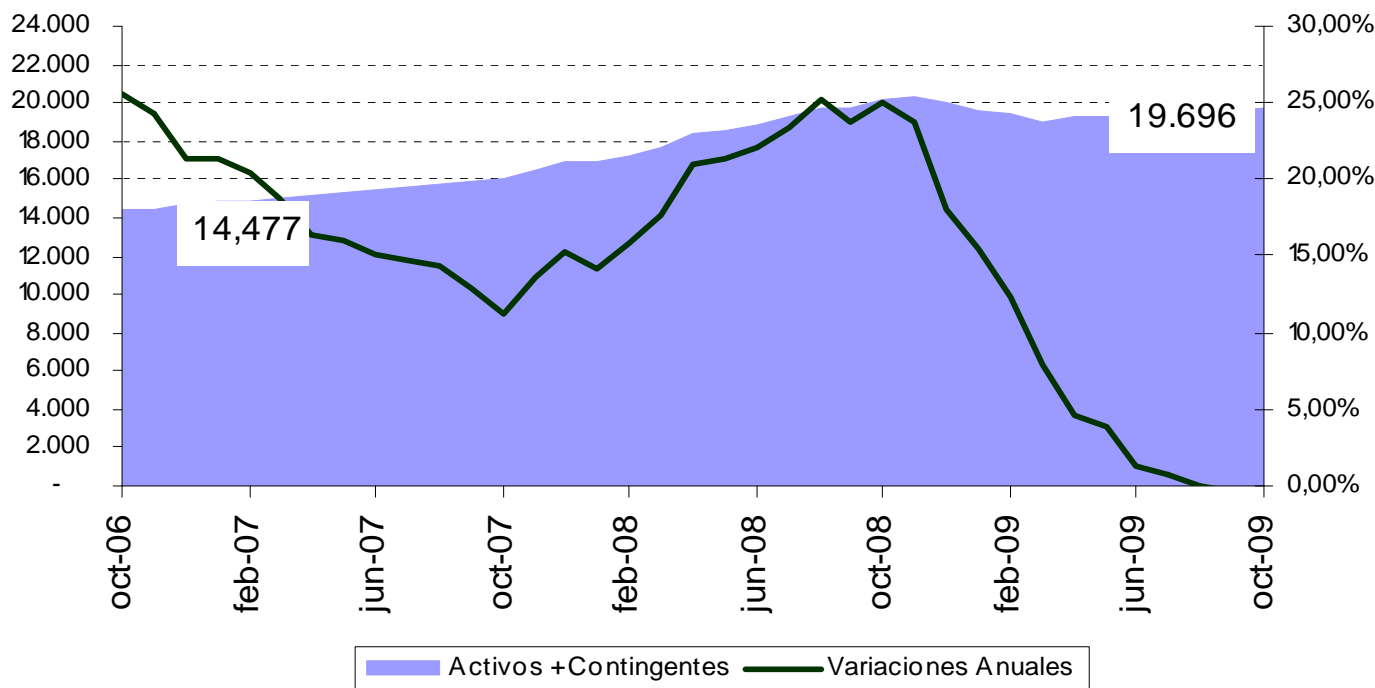
**Fuente:** Superintendencia de Bancos y Seguros del Ecuador

# SITUACIÓN DE LA BANCA

- Entre septiembre y octubre de 2009 la cuenta de activos más contingentes creció en 0,25%. No obstante, la variación anual a octubre fue de -2,19%, lo que implica una disminución de 442 millones de dólares, dicha variación es la más baja registrada durante el presente año.

## TOTAL ACTIVOS + CONTINGENTES

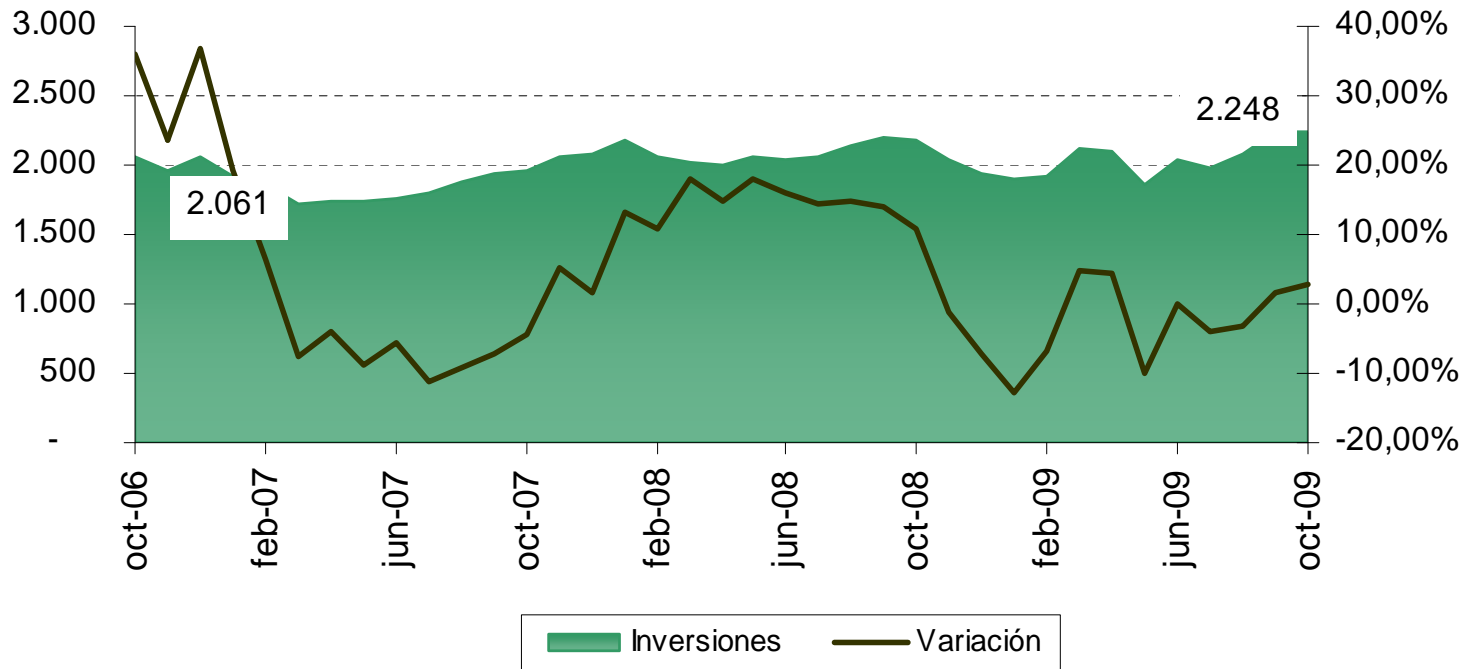
(Millones de dólares y variación anual)



# COMPORTAMIENTO DE LAS INVERSIONES

- Durante octubre de 2009, la cuenta de inversiones registró un saldo de 2.248 millones de dólares, 12 millones de dólares adicionales respecto al mes de septiembre, presentando, de esta manera, un crecimiento de 0,56% mensual. La tasa de variación anual se mantuvo positiva, en comparación con los anteriores meses, ubicándose en 2,89%.

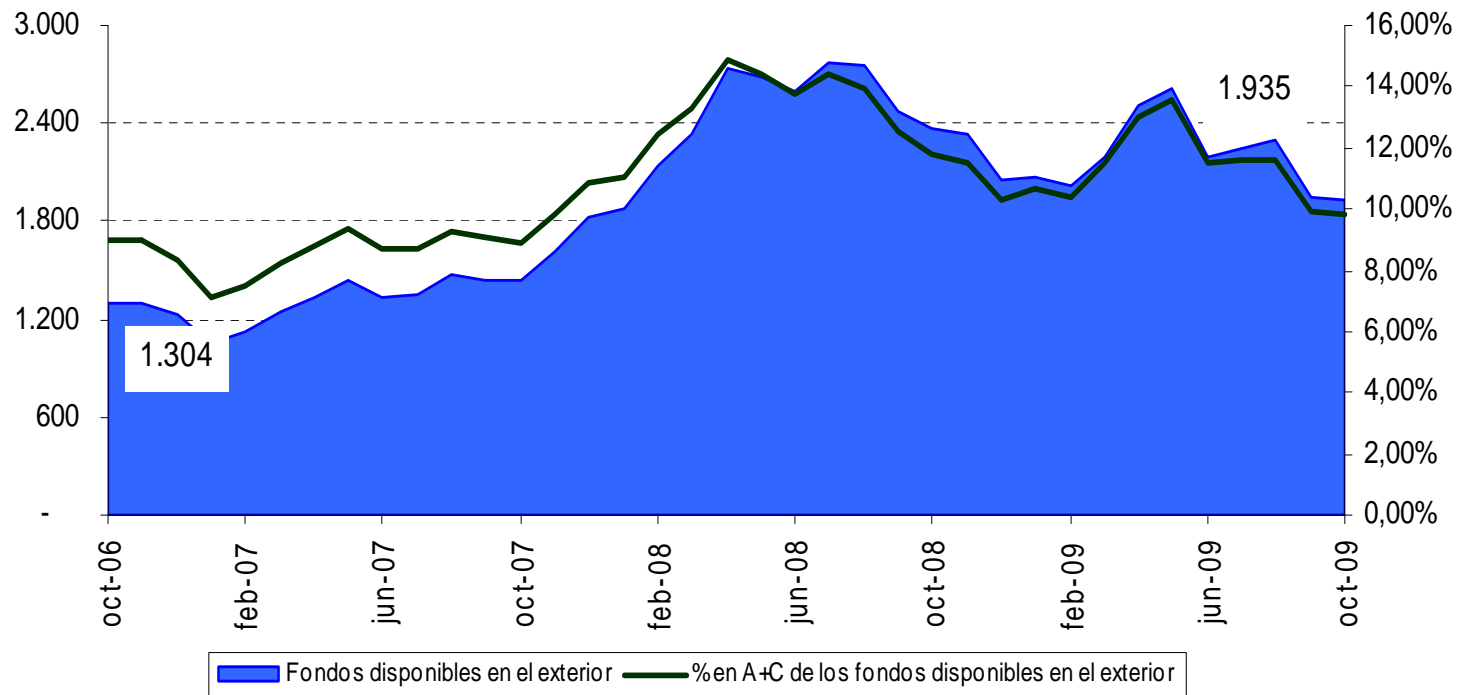
## TOTAL INVERSIONES (Millones de dólares y variación anual)



# FONDOS DISPONIBLES EN EL EXTERIOR

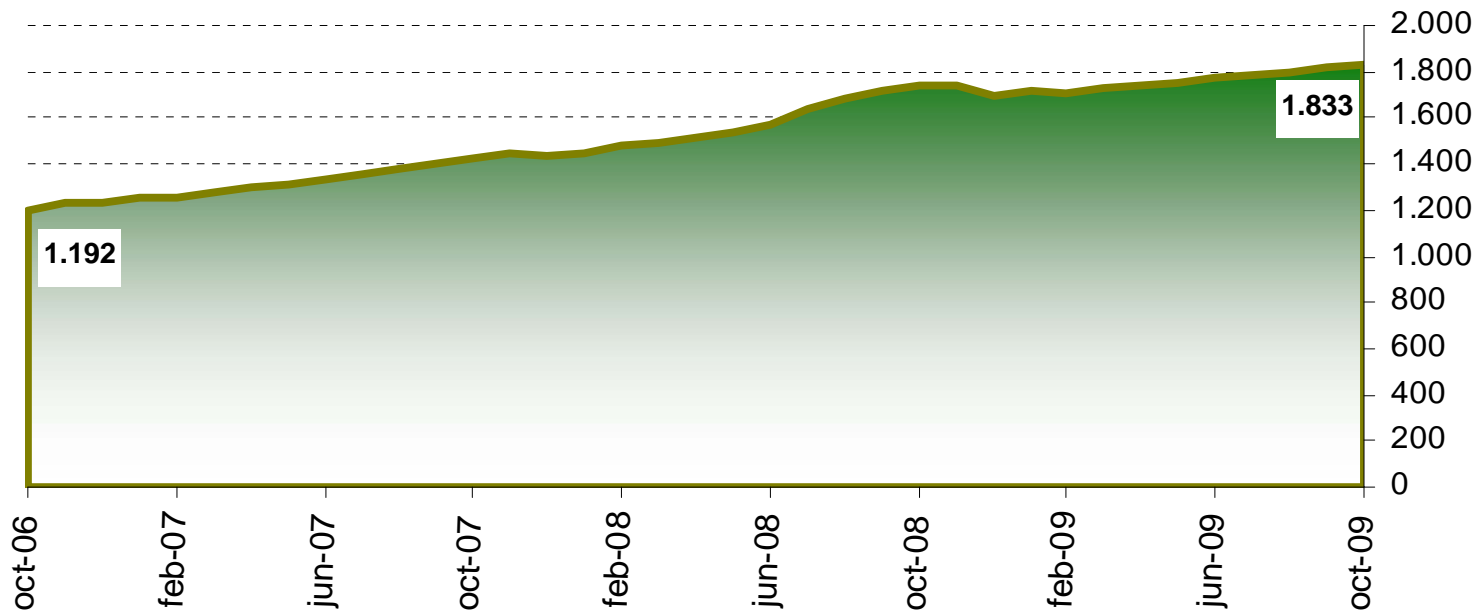
- Para octubre de 2009 los fondos disponibles en el exterior representaron 9,82% de los activos más contingentes, registrando un saldo de 1.935 millones de dólares. La tasa de variación anual fue de -18,58% con 442 millones menos y la mensual de -0,91%.

## FONDOS DISPONIBLES EN EL EXTERIOR (Millones de dólares y variación anual)



- En el período de octubre de 2008 a octubre de 2009, el patrimonio de los bancos se incrementó en 96 millones de dólares; reflejando una tasa de crecimiento anual de 5,55%. El saldo para octubre de 2009 alcanzó 1.833 millones de dólares, 15 millones adicionales a lo registrado durante septiembre 2009, es decir, un incremento mensual de 0,81%.

## PATRIMONIO (Millones de dólares)

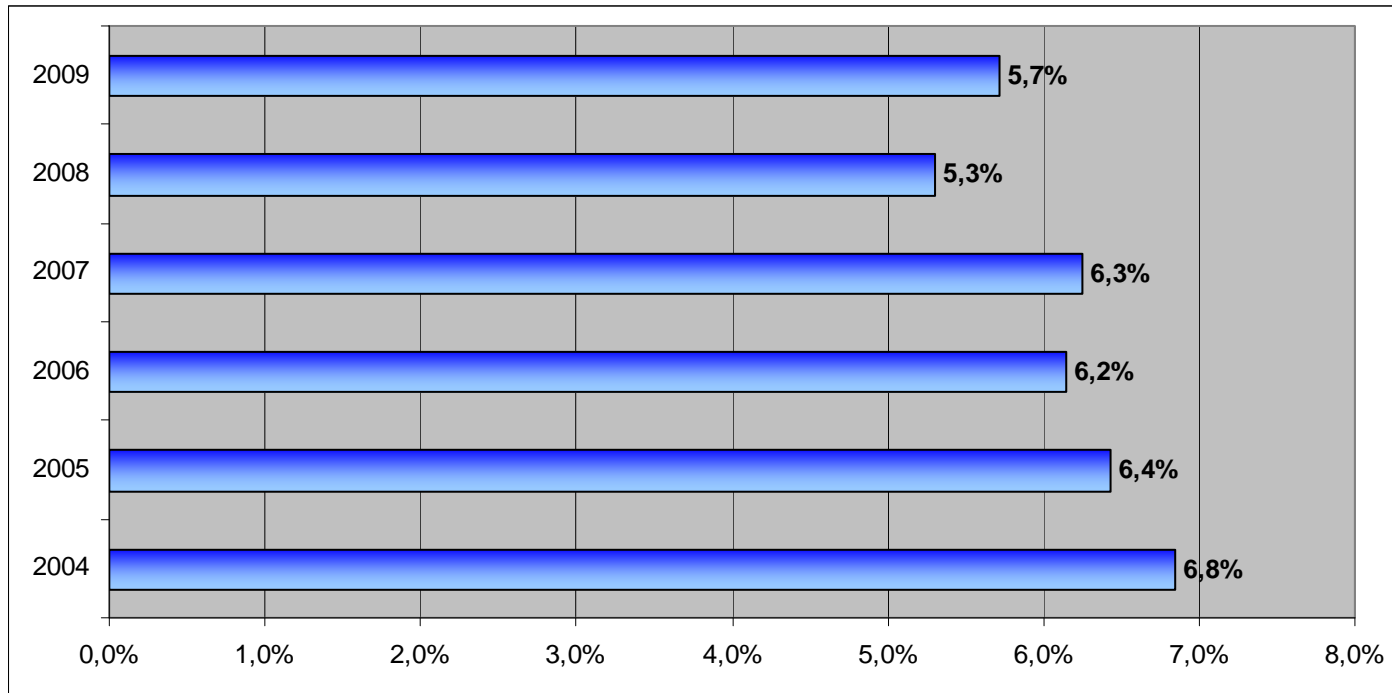


# LA BANCA ES EFICIENTE

- La relación de gastos operacionales sobre recursos captados, que muestra la eficiencia del sistema bancario, aumentó de 5,3%, registrado en octubre de 2008, a 5,7% en octubre de 2009; manteniendo un crecimiento alineado al obtenido en períodos anteriores.

## GASTOS OPERACIONALES / RECURSOS CAPTADOS

Octubre 2004 - 2009



# TASAS DE INTERÉS

- Las tasas máximas y efectivas referenciales por segmento de crédito fijadas para el mes de noviembre no mostraron variaciones frente a las registradas durante el mes octubre de 2009.

## EVOLUCIÓN TASAS DE INTERÉS POR SEGMENTOS

A noviembre de 2009

TASAS DE INTERÉS ACTIVAS EFECTIVAS VIGENTES												
SEGMENTO	ene-09	feb-09	mar-09	abr-09	may-09	jun-09	jul-09	ago-09	sep-09	oct-09	nov-09	VAR - (puntos porcentuales)
**Productivo Corporativo	9,16%	9,21%	9,24%	9,24%	9,26%	9,24%	9,22%	9,15%	9,15%	9,19%	9,19%	0,00
**Productivo Empresarial							n.d.	9,88%	9,93%	9,84%	9,84%	0,00
**Productivo PYMES	11,18%	11,21%	11,23%	11,12%	11,20%	10,92%	11,14%	11,10%	11,38%	11,32%	11,32%	0,00
***Consumo	15,67%	15,69%	15,71%	15,77%	15,69%	15,38%	16,80%	17,95%	18,00%	18,03%	18,03%	0,00
Vivienda	10,93%	10,97%	10,86%	11,03%	11,11%	11,15%	11,15%	11,16%	11,16%	11,13%	11,13%	0,00
Microcrédito acum. ampliada	23,00%	23,19%	22,58%	22,08%	22,05%	22,41%	23,03%	24,34%	23,92%	23,74%	23,74%	0,00
Microcrédito acum. simple	28,84%	28,41%	28,52%	28,80%	28,88%	28,99%	29,47%	27,87%	28,15%	28,56%	28,56%	0,00
**Microcrédito Minorista	31,47%	31,90%	31,62%	30,67%	30,37%	29,80%	30,80%	30,81%	30,91%	30,83%	30,83%	0,00

TASAS DE INTERÉS ACTIVAS EFECTIVAS MÁXIMAS VIGENTES												
SEGMENTO	ene-09	feb-09	mar-09	abr-09	may-09	jun-09	jul-09	ago-09	sep-09	oct-09	nov-09	VAR - (puntos porcentuales)
**Productivo Corporativo	9,33%	9,33%	9,33%	9,33%	9,33%	9,33%	9,33%	9,33%	9,33%	9,33%	9,33%	0,00
**Productivo Empresarial							10,21%	10,21%	10,21%	10,21%	10,21%	0,00
**Productivo PYMES	11,83%	11,83%	11,83%	11,83%	11,83%	11,83%	11,83%	11,83%	11,83%	11,83%	11,83%	0,00
***Consumo	16,30%	16,30%	16,30%	16,30%	16,30%	18,92%	18,92%	18,92%	18,92%	18,92%	18,92%	0,00
Vivienda	11,33%	11,33%	11,33%	11,33%	11,33%	11,33%	11,33%	11,33%	11,33%	11,33%	11,33%	0,00
Microcrédito acum. ampliada	25,50%	25,50%	25,50%	25,50%	25,50%	25,50%	25,50%	25,50%	25,50%	25,50%	25,50%	0,00
Microcrédito acum. simple	33,30%	33,30%	33,30%	33,30%	33,30%	33,30%	33,30%	33,30%	33,30%	33,30%	33,30%	0,00
**Microcrédito Minorista	33,90%	33,90%	33,90%	33,90%	33,90%	35,27%	33,90%	33,90%	33,90%	33,90%	33,90%	0,00

n.d. Información no disponible.

Fuente: Banco Central del Ecuador

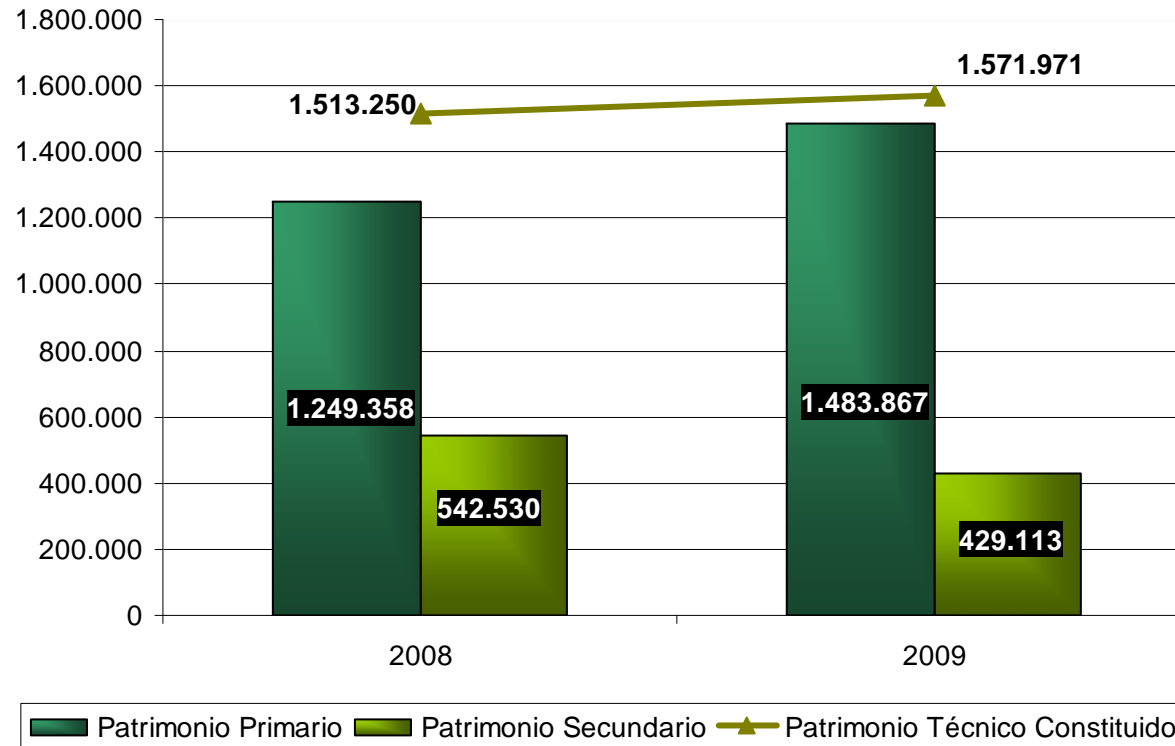
# COMPOSICIÓN DEL PATRIMONIO

- El Patrimonio Técnico Constituido se incrementó, respecto a octubre de 2008, en 3,88%. En el mismo período, el Patrimonio Técnico Primario creció en 18,77%; mientras que, el Patrimonio Técnico Secundario mantuvo su decrecimiento registrado meses atrás al caer en 20,91% en octubre de 2009.

## PATRIMONIO TÉCNICO CONSTITUIDO

Oct 2008 / Oct 2009

(Miles de dólares)



**Nota:** El Patrimonio Técnico Constituido corresponde a la sumatoria del ((P. Primario + P. Secundario) - deducciones) según lo indica la norma.

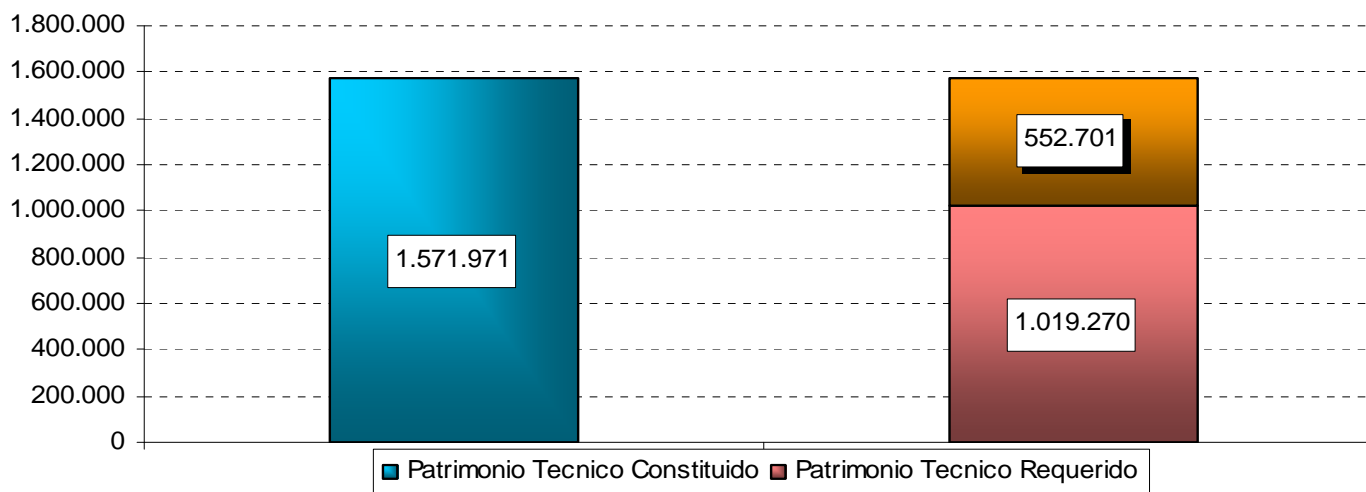
**Fuente:** Superintendencia de Bancos y Seguros del Ecuador

De acuerdo con las normas de la Superintendencia de Bancos y Seguros del Ecuador, las instituciones del Sistema Financiero deben mantener una relación no menor al 9% entre el patrimonio técnico y la suma ponderada de los activos y contingentes. Para octubre de 2009, este porcentaje se ubicó en 13,88%, es decir, 4,88 puntos porcentuales sobre el mínimo requerido (9%).

## PATRIMONIO TÉCNICO

Octubre 2009

(Miles de dólares)



Año 2009

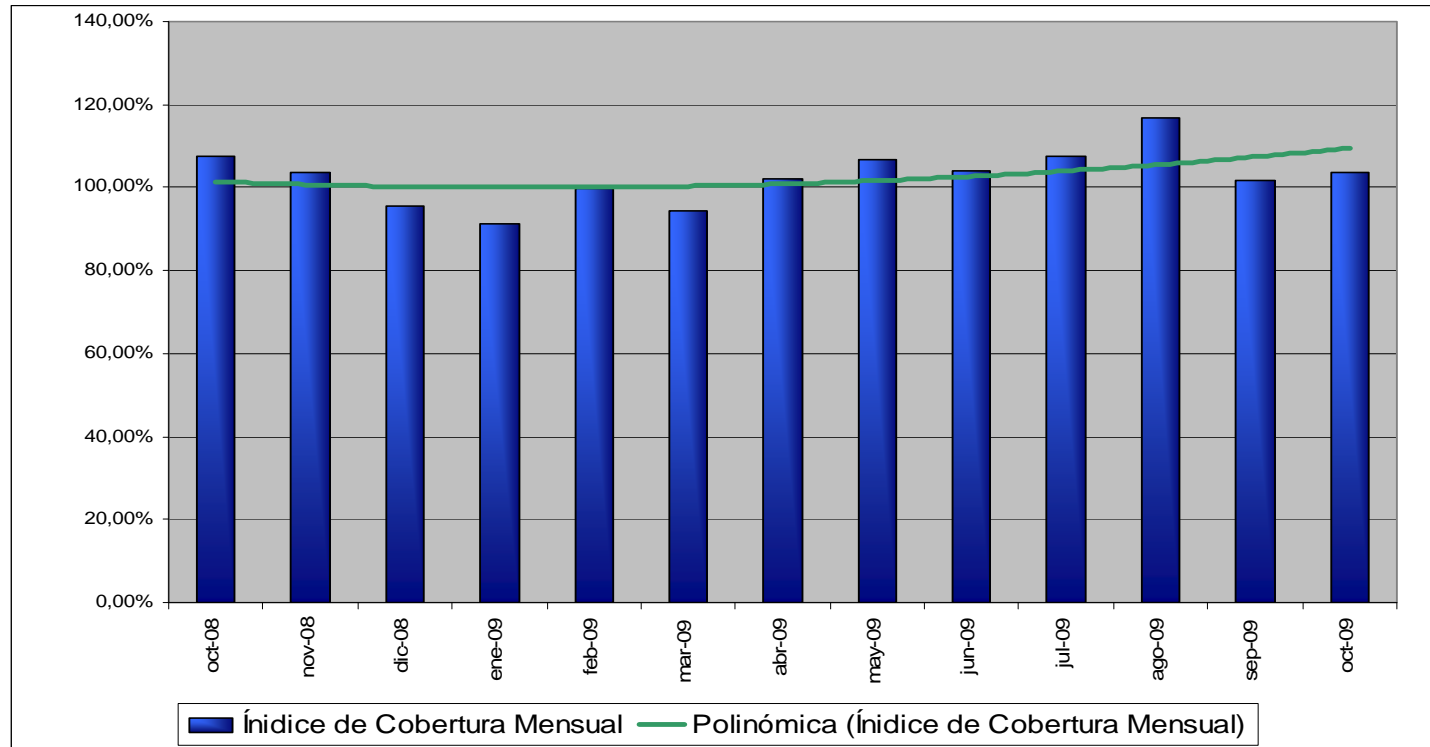
**Nota:** El valor correspondiente a 552.701 millones de dólares corresponde al Patrimonio Técnico Sobrante.

**Fuente:** Superintendencia de Bancos y Seguros del Ecuador

■ Durante octubre de 2009 la cobertura promedio de los 100 mayores depositantes de los Bancos Privados es inferior a la registrada durante octubre de 2008 en 3,6 puntos porcentuales. Adicionalmente, la cobertura durante el mes de octubre 2009 alcanzó 103,75%, manteniéndose por encima de 100%; frente a 101,63% mostrado a septiembre de 2009.

## COBERTURA 100 MAYORES DEPOSITANTES

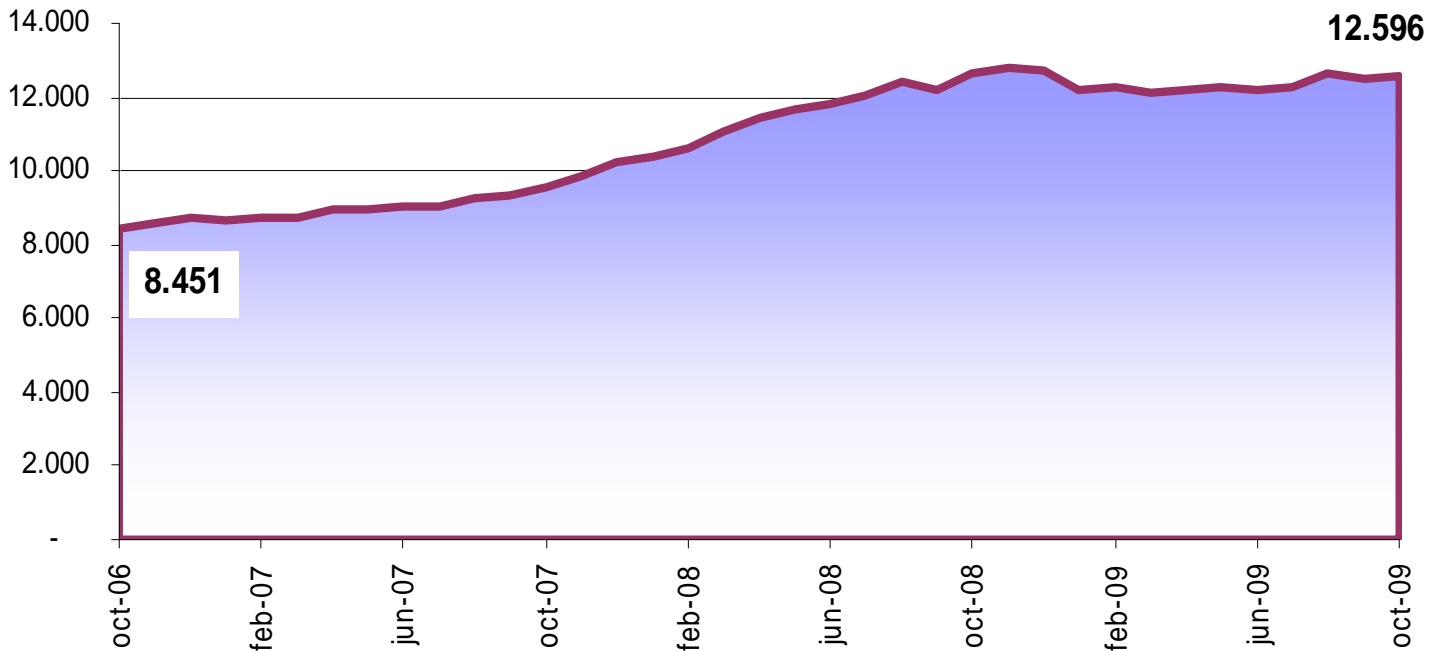
Octubre 2008 a Octubre 2009



- Durante el período de octubre de 2008 a octubre de 2009, el total de depósitos en la Banca Privada decreció en 13 millones de dólares, que representa una caída anual de -0,10%. Sin embargo, la variación mensual de los depósitos totales creció en 1,06% (132 millones de dólares) con respecto a septiembre 2009.

## DEPÓSITOS TOTALES

(Millones de dólares)

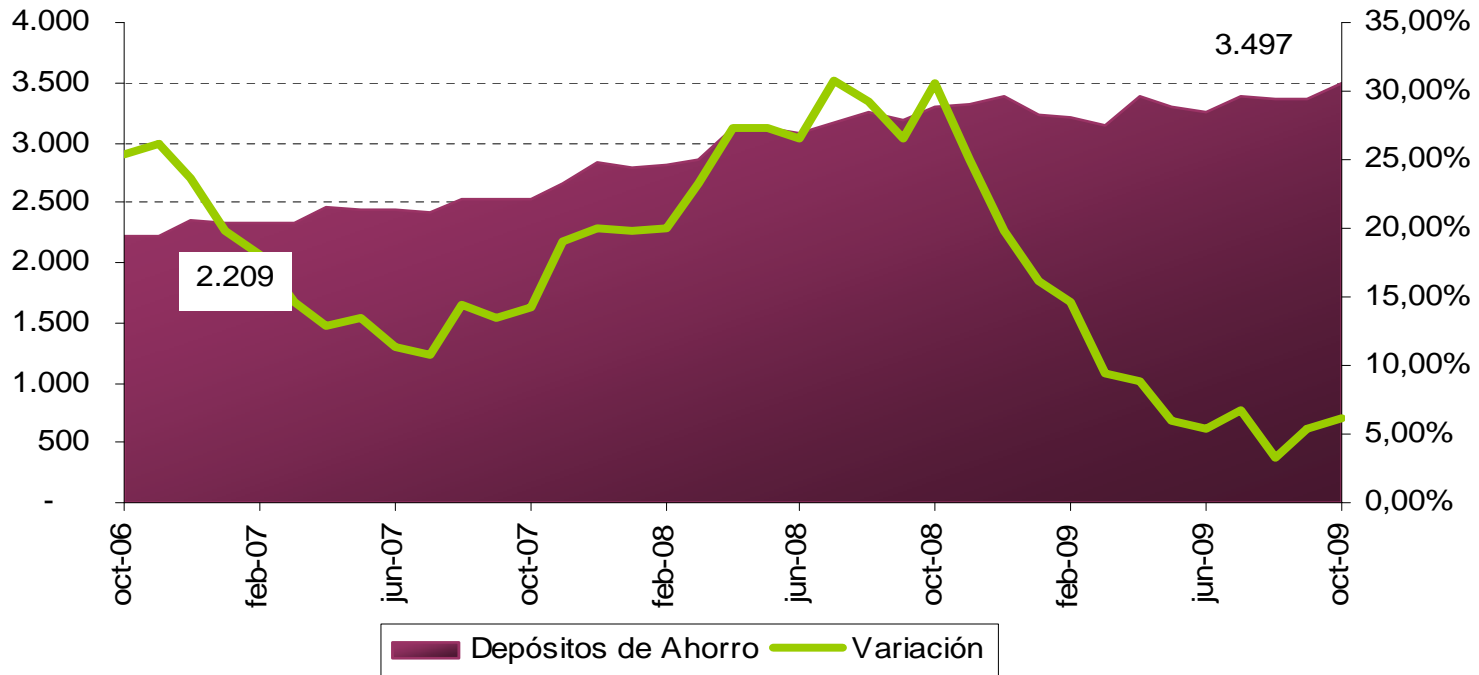


# LOS DEPÓSITOS

- Los depósitos de ahorro de la Banca Privada se incrementaron en 203 millones de dólares con respecto a octubre 2008; lo que representa un crecimiento 6,17% anual. Consecuentemente, durante el mes de octubre de 2009 se registró un crecimiento mensual de 4,21%, es decir, una variación absoluta de 141 millones de dólares frente a septiembre pasado.

## DEPÓSITOS DE AHORRO

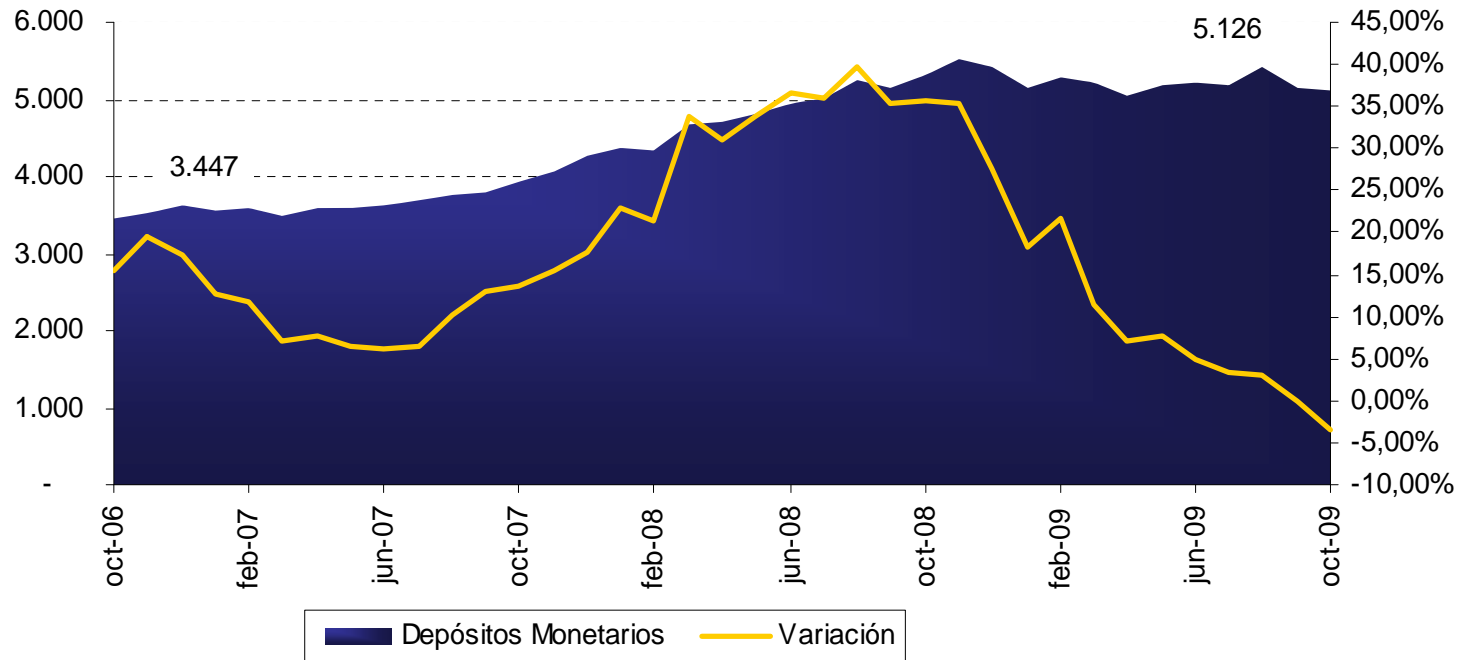
(Millones de dólares y variación anual)



- Entre octubre de 2008 y octubre de 2009, los depósitos monetarios se redujeron en 192 millones de dólares; lo que implica, un decrecimiento anual de 3,6%. Con respecto a septiembre de 2009, los depósitos monetarios mostraron una variación mensual negativa de 0,61%.

## DEPÓSITOS MONETARIOS

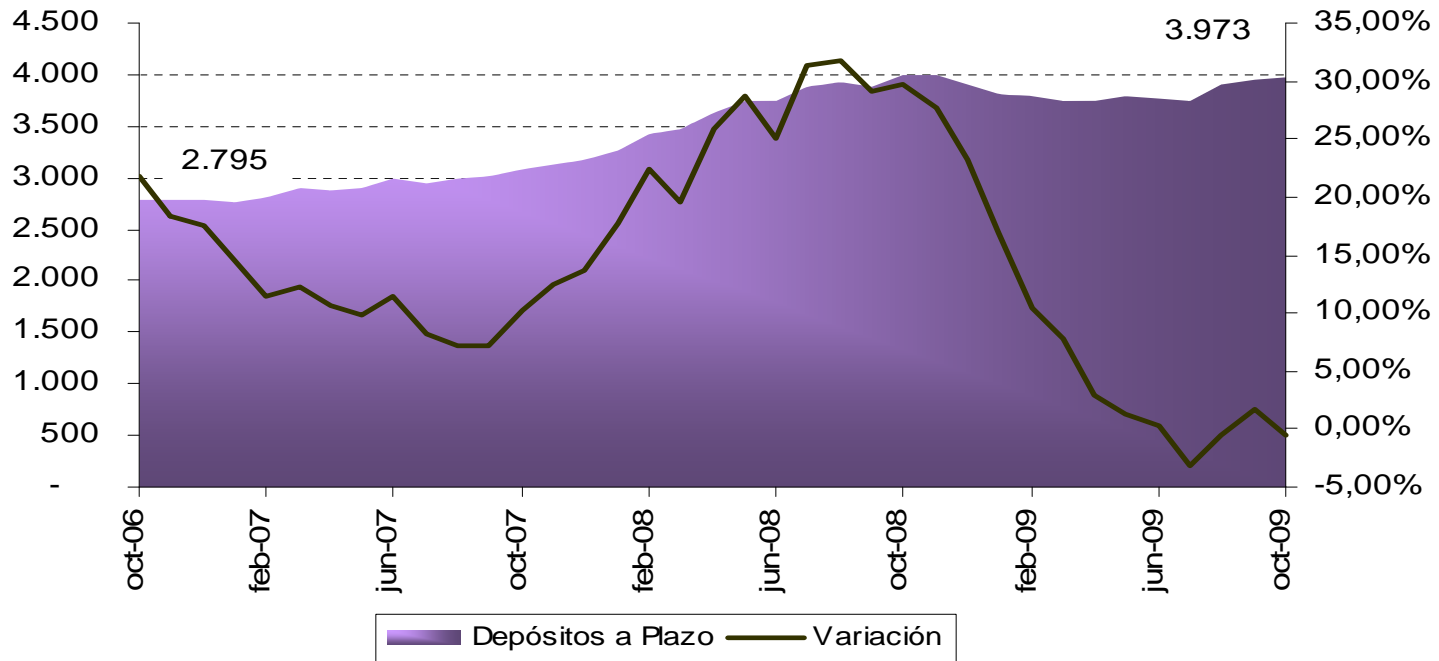
(Millones de dólares y variación anual)



- Al mes de octubre 2009, los depósitos a plazo disminuyeron en 25 millones de dólares con respecto a octubre 2008, lo que representó una caída 0,62%. El saldo de estas captaciones a octubre de 2009 fue de 3.973 millones de dólares; es decir, un crecimiento mensual de 0,57% respecto al mes pasado.

## DEPÓSITOS A PLAZO

(Millones de dólares y variación anual)

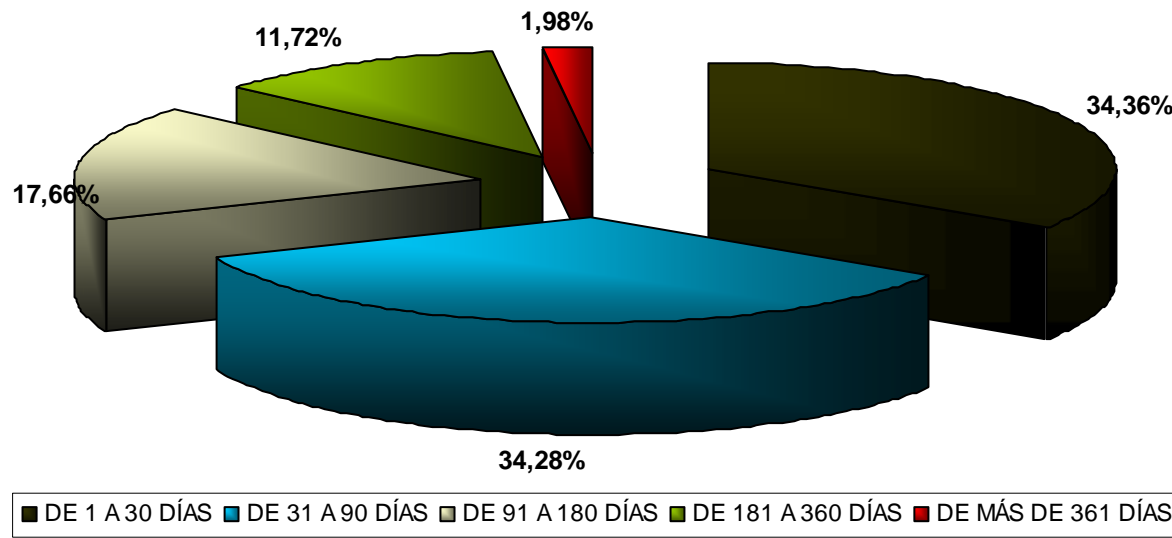


# ESTRUCTURA DEPOSITOS A PLAZO

- Para el mes octubre de 2009 apenas 1,98% de los depósitos a plazo registraron vencimientos mayores a 361 días. El 86,3% correspondió a plazos menores a 181 días; y, 68,6% a plazos menores a 90 días. En cuanto a la participación en el total de los depósitos a plazo frente al mes de septiembre, los depósitos con plazos de hasta 30 y 90 días registraron variaciones mensuales de -2,7 y 1,9 puntos porcentuales, respectivamente. Así mismo, la participación de los depósitos con plazos comprendidos entre 181 a 360 días se redujo por segundo mes consecutivo en 1,04 puntos porcentuales.

## DEPÓSITOS A PLAZO

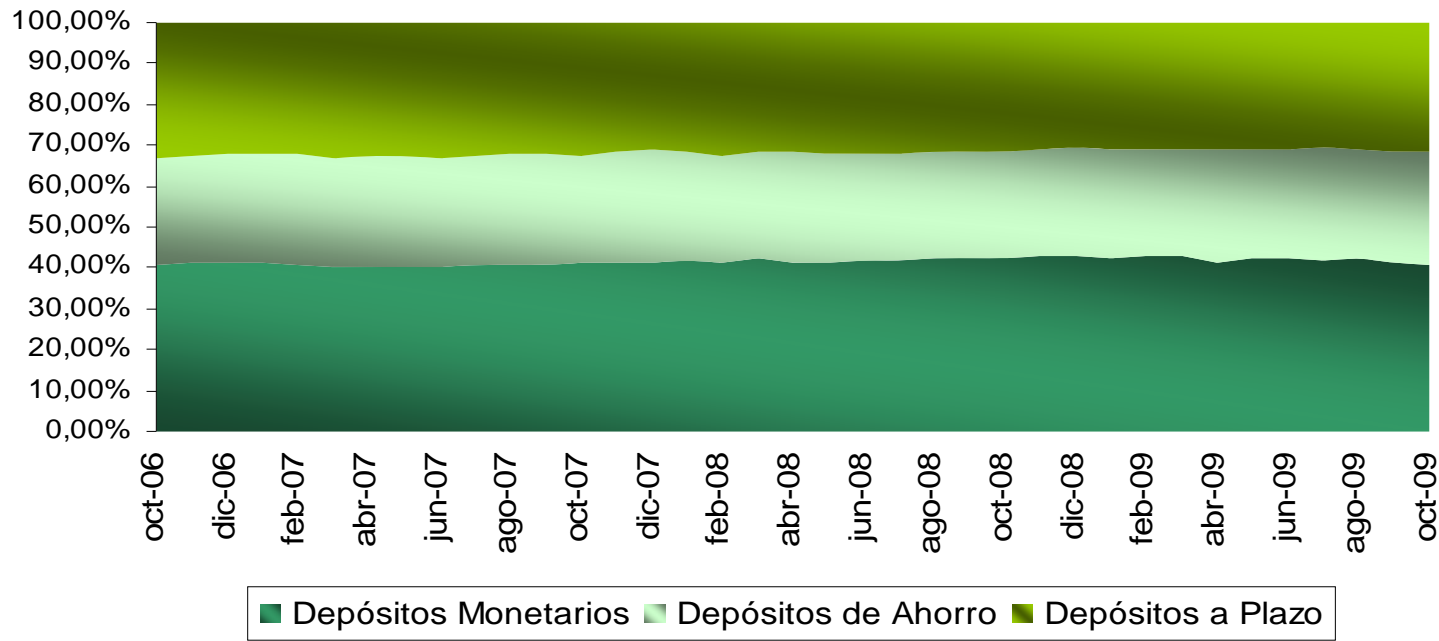
(Participación del total por plazo a octubre 2009)



# COMPOSICIÓN DE LOS DEPÓSITOS

- En cuanto a la composición de los depósitos, se observa que para octubre de 2009, 40,70% corresponde a depósitos monetarios, 27,76% a depósitos de ahorro y 31,54% a depósitos a plazo. Con respecto a septiembre pasado, la mayor variación mensual registrada fue de 0,84 puntos porcentuales en los depósitos de ahorro y -0,68 puntos porcentuales en los depósitos monetarios.

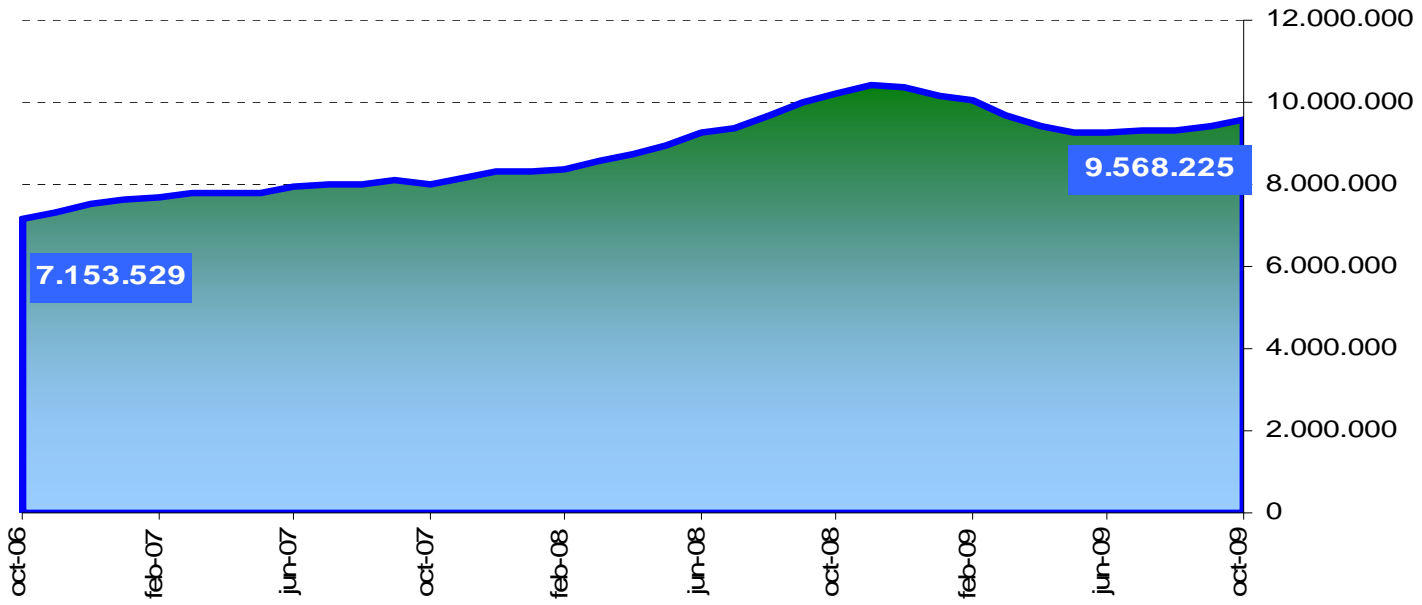
## PARTICIPACIÓN DE LOS DEPÓSITOS POR TIPO - EN PORCENTAJES



- Durante el mes de octubre el Total de Cartera Neta + Contingentes registró un crecimiento mensual de 1,34%. Sin embargo, aún persiste el decrecimiento anual mostrado desde julio 2009, ya que al mes de octubre de 2009 se registra una caída de 6,34% que representa 647 millones de dólares.

## OPERACIONES CREDITICIAS

(Miles de dólares)



Fuente: Superintendencia de Bancos y Seguros del Ecuador.

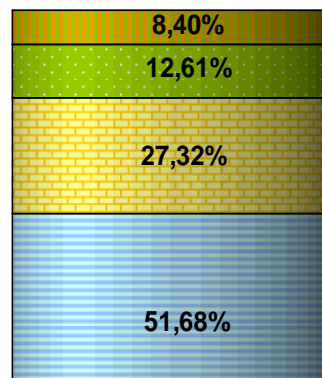
Nota: El crecimiento anual se basa en la suma de cartera neta, deudores por aceptaciones, contingentes de avales, garantías aduaneras, garantías del exterior y cartas de crédito.

# DESTINO DEL CRÉDITO

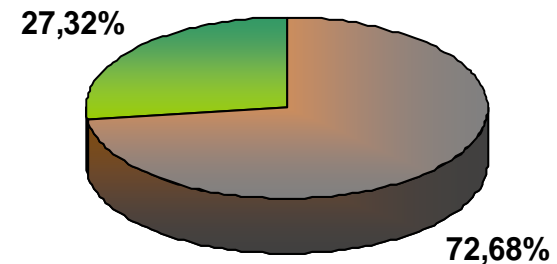
- La cartera bruta y contingentes está conformada por 51,68% perteneciente a créditos a la industria y otros sectores productivos, 12,61% del sector vivienda y 8,4% de la microempresa. Adicionalmente, el crédito a las personas (consumo) a octubre 2009 representó 27,32% del destino de créditos.

## DESTINO DE LOS CRÉDITOS

TIPO DE CRÉDITO	MONTO	PARTICIPACIÓN
	Miles de USD	%
CRÉDITO A INDUSTRIA Y OTROS SECTORES PRODUCTIVOS	5.258.262	51,68%
CRÉDITO A LA VIVIENDA	1.283.214	12,61%
CRÉDITO A MICROEMPRESA	854.299	8,40%
<b>TOTAL CRÉDITO A LA PRODUCCIÓN</b>	<b>7.395.775</b>	<b>72,68%</b>
<b>CRÉDITO A LAS PERSONAS (Consumo)</b>	<b>2.779.554</b>	<b>27,32%</b>



INDUSTRIA Y ACTIVIDADES PRODUCTIVAS   
  CONSUMO   
  VIVIENDA   
  MICROCRÉDITO



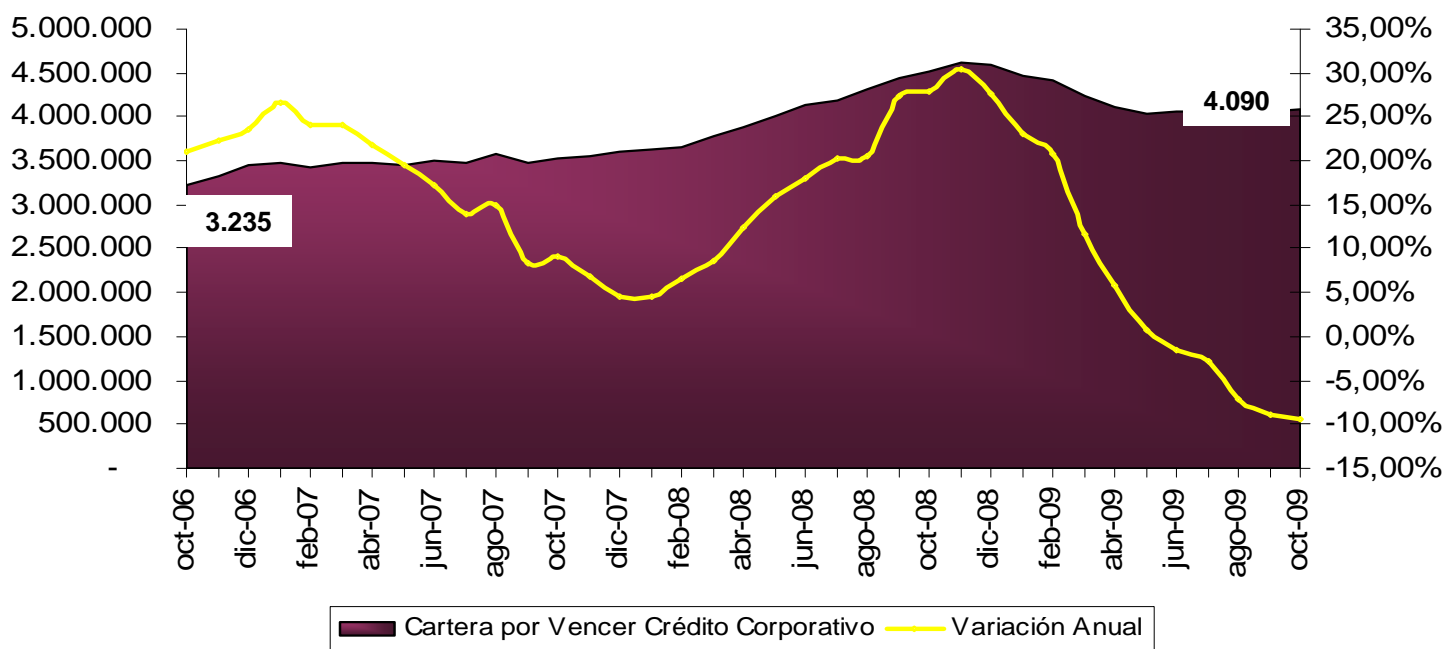
CRÉDITO A PRODUCCIÓN   
  CRÉDITO A CONSUMO

# CRÉDITO AL SECTOR PRODUCTIVO

- Para el período de octubre de 2008 a octubre de 2009, la cartera por vencer del sector corporativo se redujo en 430 millones de dólares, lo que implica, una caída anual de -9,51%. Con respecto al mes de septiembre pasado, el saldo de la cartera comercial mantuvo una variación porcentual positiva de 0,99%.

## CARTERA POR VENCER CRÉDITO CORPORATIVO

(Miles de dólares y variación anual)

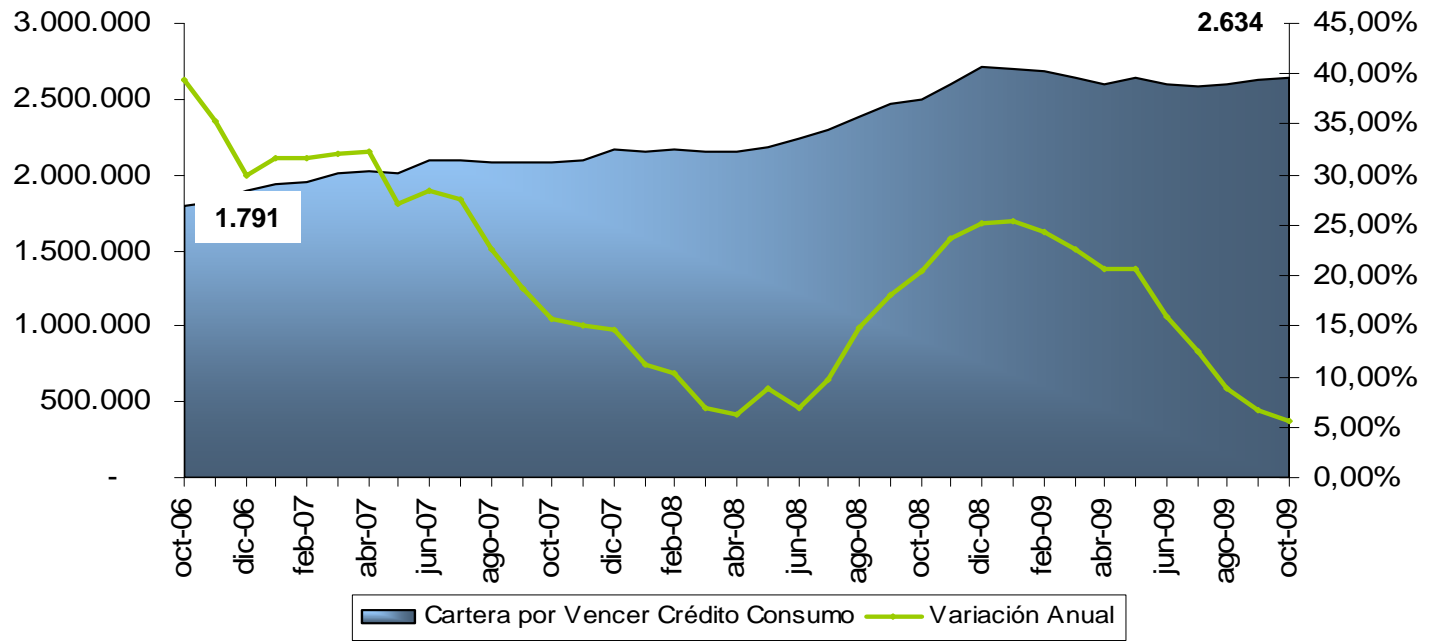


# CRÉDITO A LAS PERSONAS

- En el último año, la cartera por vencer del segmento de consumo se incrementó en 5,51%. El saldo de esta cartera para octubre 2009 se ubicó en 2.634 millones de dólares; con respecto a septiembre pasado la variación mensual fue de 0,32%.

## CARTERA POR VENCER CONSUMO

(Miles de dólares y variación anual)

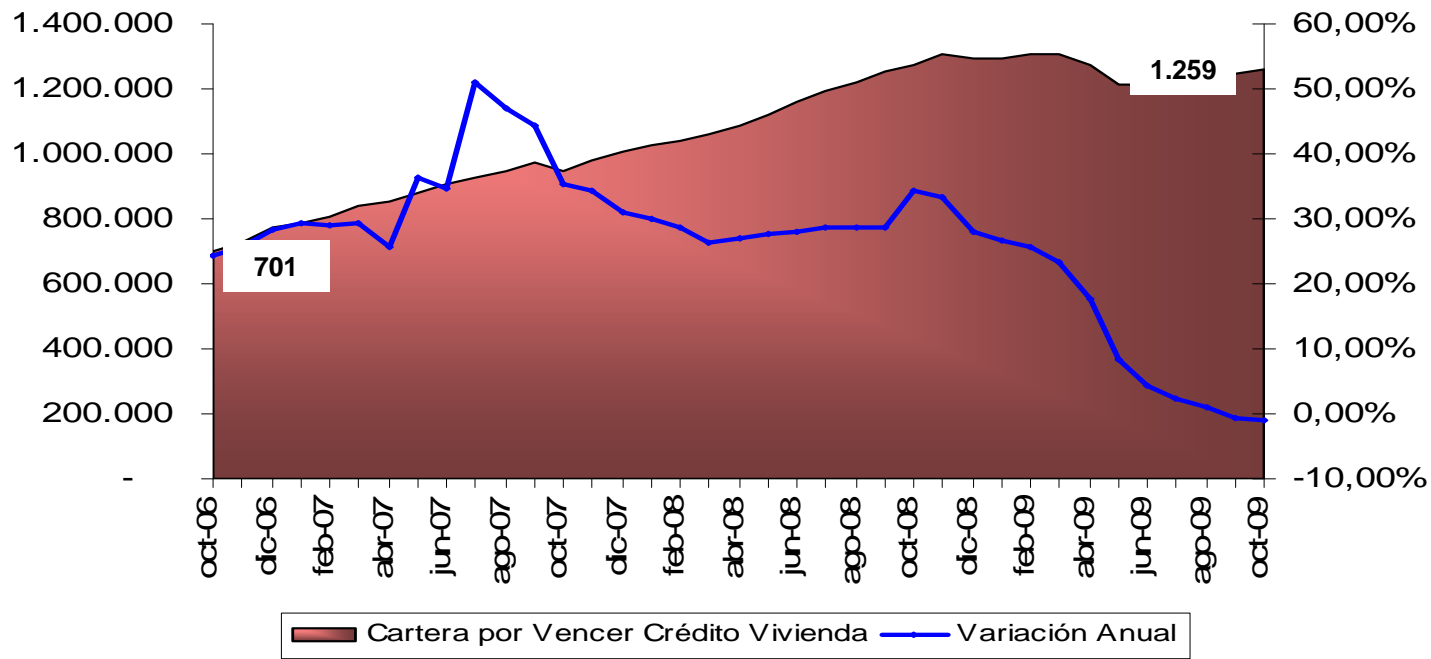


# FINANCIAMIENTO A LARGO PLAZO

- Entre octubre de 2008 y octubre de 2009, el crédito destinado a vivienda disminuyó en 14 millones de dólares, generando a una variación anual negativa de 1,17%. El saldo de la cartera por vencer de vivienda a octubre de 2009 se ubicó en 1.259 millones de dólares, con una variación mensual de 1,22% respecto a septiembre 2009.

## CARTERA POR VENCER VIVIENDA

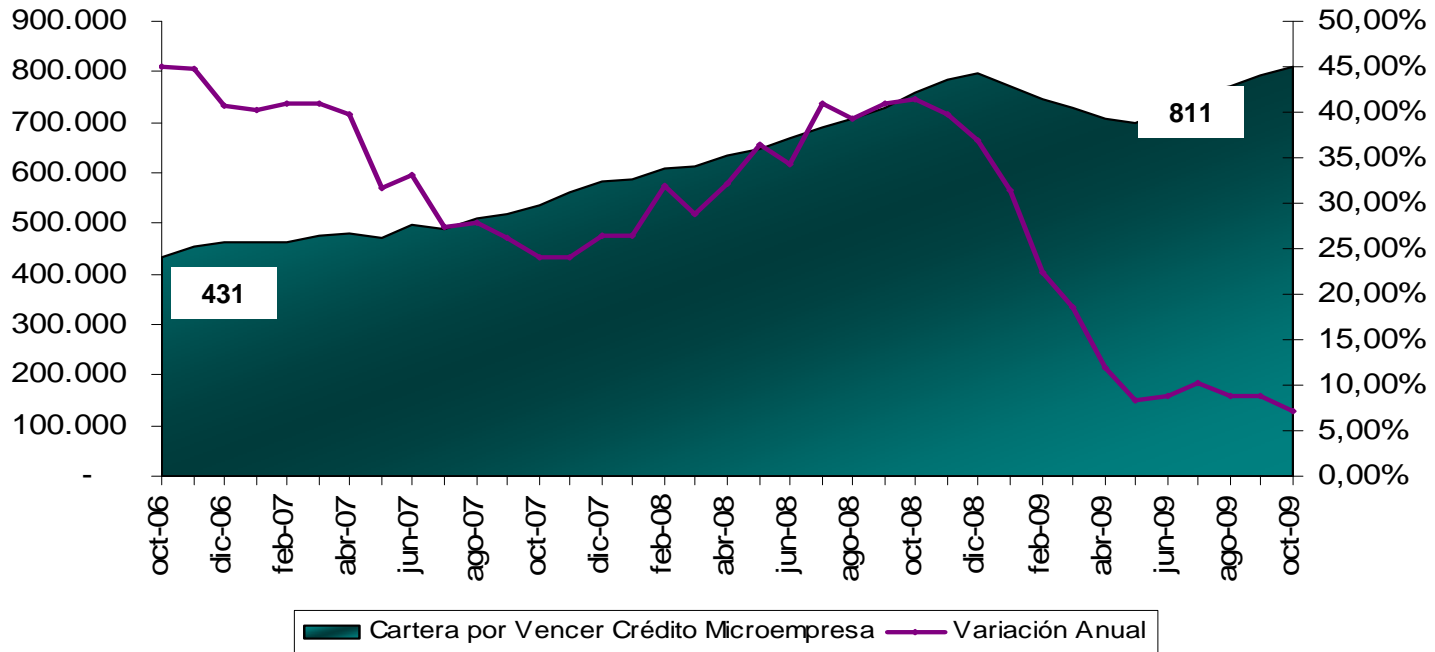
(Miles de dólares y variación anual)



- Para octubre del presente año, la cartera por vencer de la microempresa reflejó un incremento anual de 53 millones de dólares, es decir, un crecimiento anual de 7,05%. El saldo a octubre de 2009 se ubicó en 811 millones de dólares, con una variación mensual de 2,05% respecto al mes pasado.

## CARTERA POR VENCER MICROEMPRESA

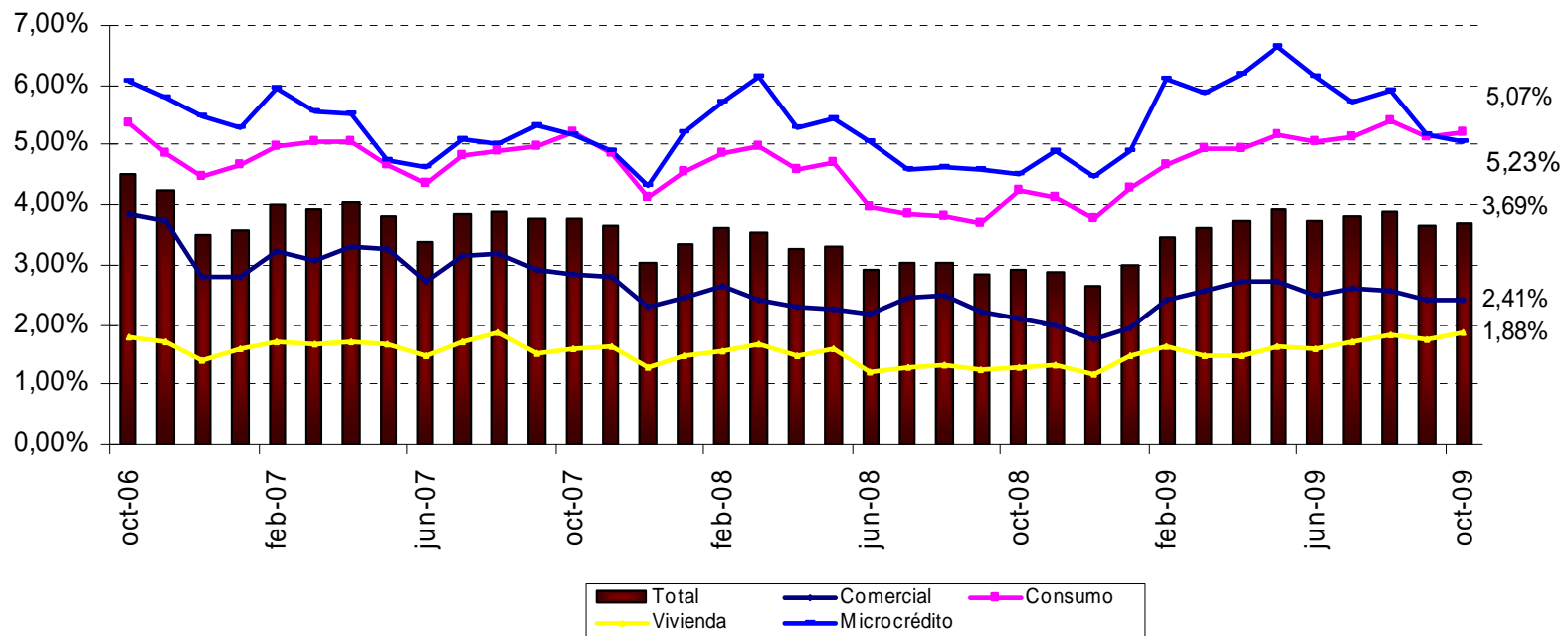
(Miles de dólares y variación anual)



# MOROSIDAD POR TIPO DE SEGMENTO

- Durante el período de octubre de 2008 a octubre de 2009, la morosidad de microcrédito disminuyó en **0.10** puntos porcentuales. Mientras tanto, la morosidad de los segmentos de consumo, vivienda y comercial se incrementaron en 0,10; 0,12 y 0,02 puntos porcentuales, respectivamente. Para este último mes, el índice de morosidad fue de 2.41% en el segmento comercial; 5,23% en el de consumo; 1,88% en el de vivienda y 5,07% en el de microempresa, conllevando a que la morosidad total del sistema se ubique en 3,69% durante el mes de octubre de 2009.

## EVOLUCIÓN DE LA MOROSIDAD POR TIPO DE CRÉDITO (EN PORCENTAJES)



- Entre septiembre y octubre de 2009, se observa un crecimiento de la morosidad en casi todos los segmentos de crédito, excepto en el segmento de microcrédito, el cual disminuyó; la mayor variación se registró en el segmento de vivienda la cual fue 0,12 puntos porcentuales.

## ESTRUCTURA VENCIMIENTO CREDITICIO

### *Anual y Mensual*

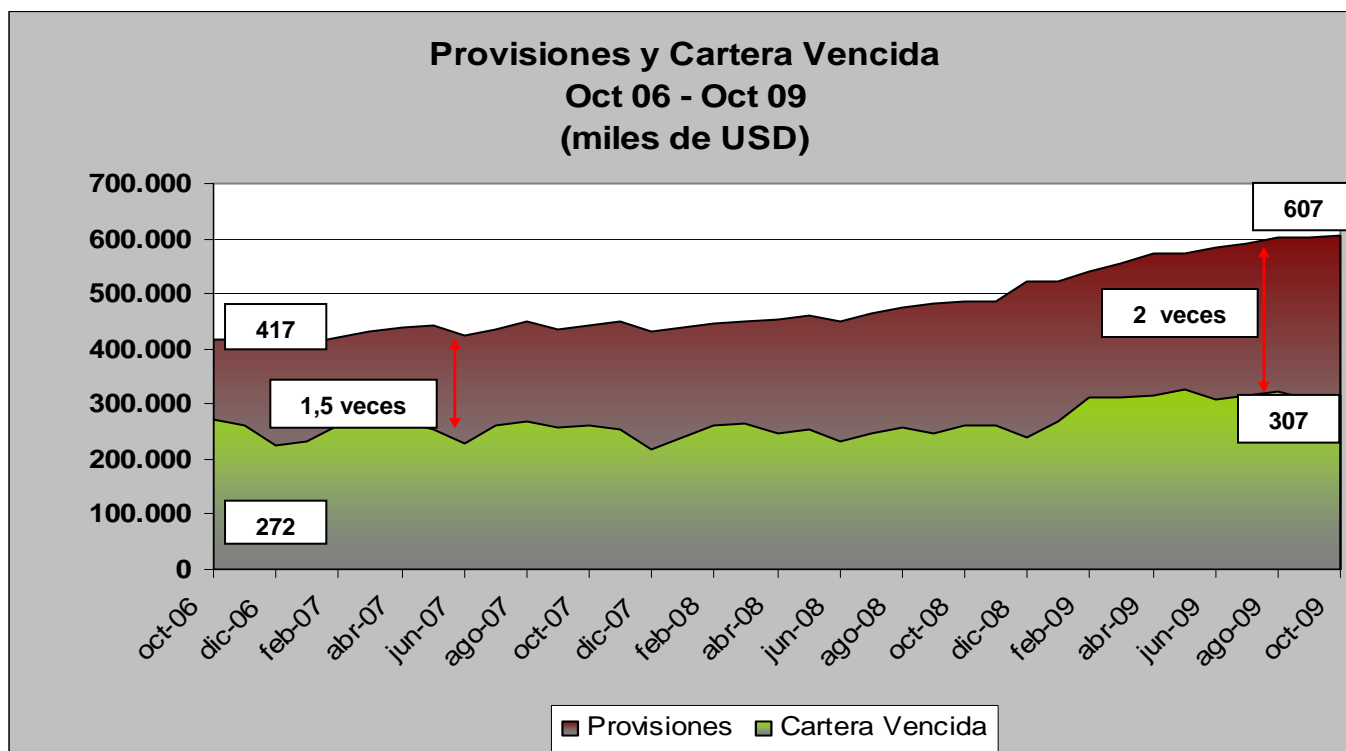
CARTERA VENCIDA (miles de dólares)	oct-08	sep-09	oct-09	Variación absoluta Anual en US\$	Variación absoluta Mensual en US\$
COMERCIAL	97.884	99.420	101.210	3.326	1.790
CONSUMO	110.318	141.987	145.250	34.932	3.263
VIVIENDA	16.640	22.294	24.168	7.528	1.875
MICROCRÉDITO	35.616	43.328	43.342	7.725	14

MOROSIDAD (en porcentaje)	oct-08	sep-09	oct-09	Variación en puntos porcentuales - Anual	Variación en puntos porcentuales Mensual
COMERCIAL	2,10%	2,40%	2,41%	0,32%	0,02%
CONSUMO	4,22%	5,13%	5,23%	1,00%	0,10%
VIVIENDA	1,29%	1,76%	1,88%	0,60%	0,12%
MICROCRÉDITO	4,52%	5,17%	5,07%	0,55%	-0,10%

# PROVISIONES

- De septiembre a octubre de 2009, la cartera vencida creció en 2,3%, es decir, 7 millones de dólares. Sin embargo, las provisiones de la banca mostraron un crecimiento mensual de 1%, lo que implica un saldo de 607 millones de dólares a octubre de 2009. Consecuentemente, las provisiones mantenidas por la banca son dos veces superiores a la cartera vencida.

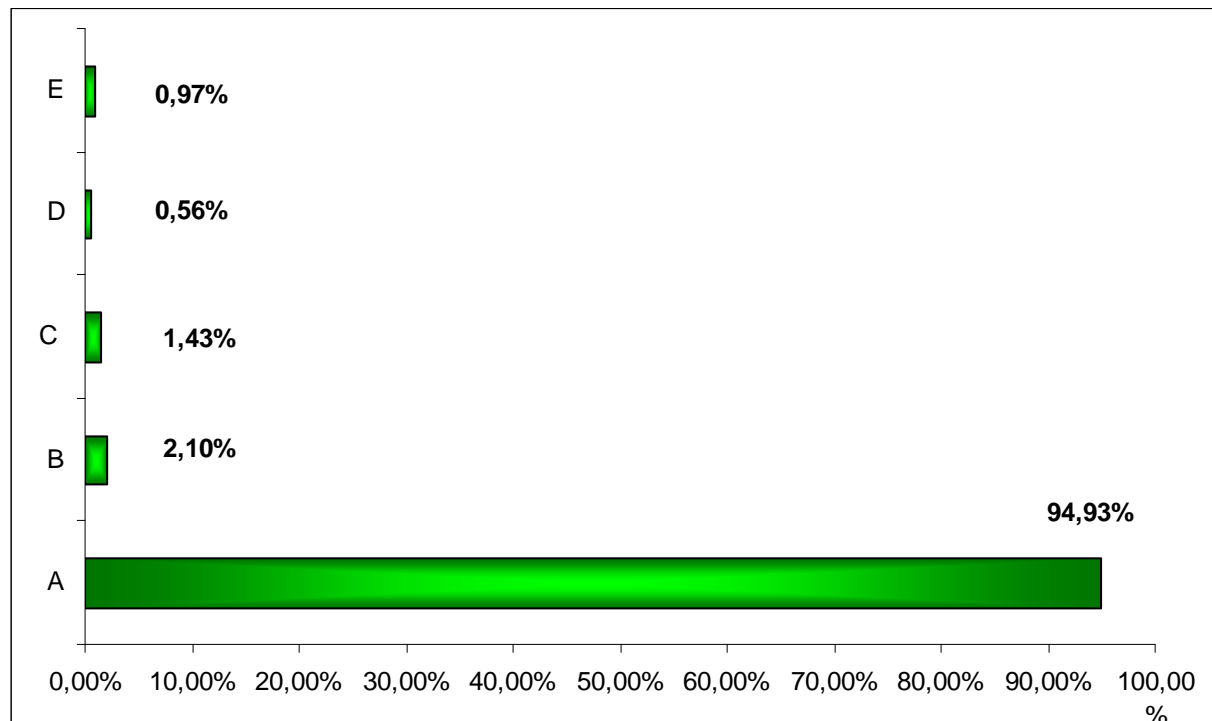


**Cartera Vencida:** Sumatoria Cartera (que no devenga intereses, reestructurada que no devenga int, vencida y reestructurada vencida)

**Fuente:** Superintendencia de Bancos y Seguros del Ecuador

- Para septiembre de 2009, la calificación de la cartera de créditos es coherente con los datos de morosidad. El 94,93% del total está calificado como A, el 2,10% de la cartera como B, y entre C, D y E, apenas suman 2,96%. La ABPE estima que la realidad de septiembre se mantiene durante el mes de octubre.

## CALIFICACIÓN DE LA CARTERA DE CRÉDITOS Y CONTINGENTES



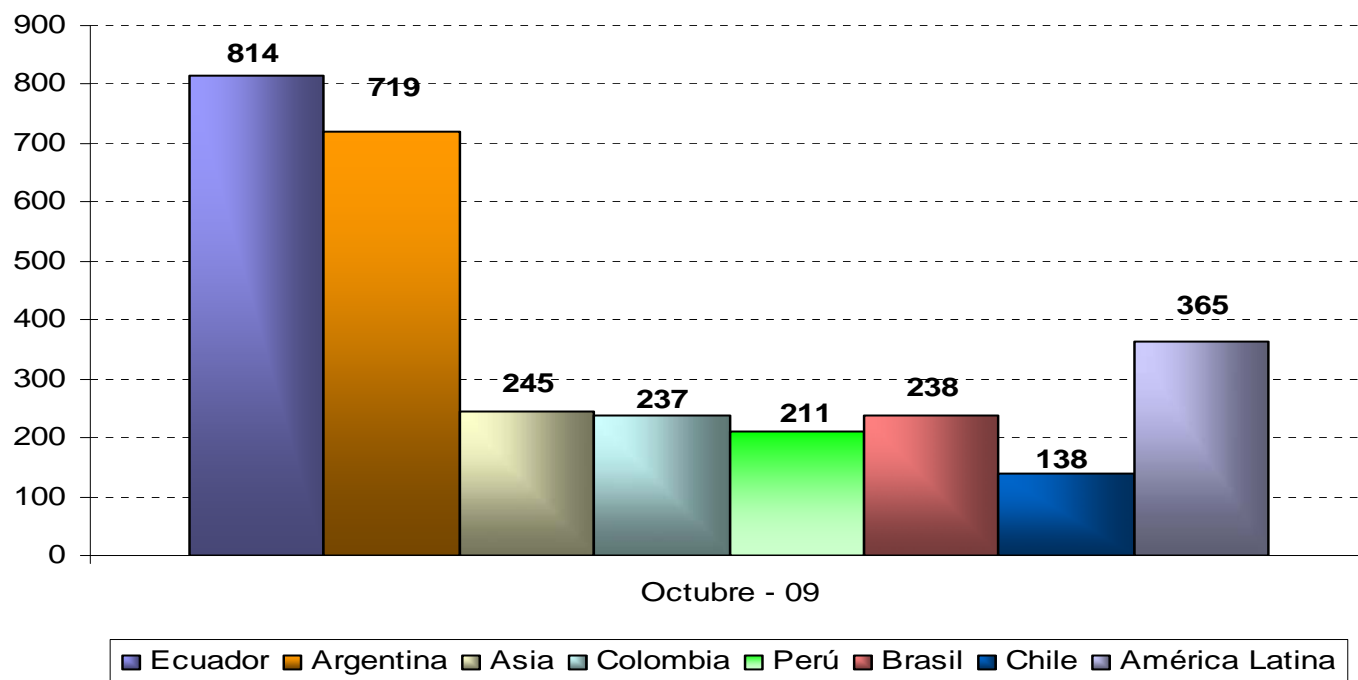
**Fuente:** Superintendencia de Bancos y Seguros del Ecuador

**Nota:** La última actualización de datos se encuentra al mes de septiembre de 2009.

# RIESGO PAÍS

- Por décimo mes consecutivo el riesgo país de Ecuador continuó su descenso al ubicarse en 814 puntos; es decir, una disminución mensual del 14%. Sin embargo, el riesgo país de Ecuador es aún 2,3 veces superior al promedio de América Latina (365 puntos), posición que además contrasta con lo alcanzado por nuestros vecinos Perú y Colombia que registran índices de riesgo país de 211 y 237 puntos, respectivamente.

## RIESGO PAÍS



**Nota:** Los valores correspondientes a Chile y América Latina corresponden a agosto de 2009.

**Fuente:** Banco Central de Chile



LA BANCA ESTÁ  
CUMPLIENDO